

Rasespesifikk avlsstrategi (RAS) for **Engelsk Bulldog**



Versjon 1

Gyldig t.o.m. 01.01.2019



Innholdsfortegnelse	
Innledning	4
Generelt.....	5
Rasens historie; bakgrunn og utvikling.....	5
Klubbens Etiske Grunnregler for hundehold, avl og oppdrett.....	6
Overordnet mål for rasen.....	7
Rasens populasjon.....	8
Populasjonsstørrelse.....	8
Gjennomsnittlig kullstørrelse.....	8
Innavlsgrad	8
Bruk av avlsdyr.....	9
Innhenting av avlsmateriale fra andre land.....	11
Beskrivelse av kortsiktige og langsiktige mål	12
Prioritering og strategi for å nå målene	12
Helse.....	13
Generell beskrivelse av helsesituasjonen i rasen.....	13
Forekomst av helseproblemer, sykdommer og/eller defekter	14
Forekomst av reproduksjonsproblemer.....	15
Valpedødelighet	17
Fødselsvekter.....	17
Beskrivelse av kortsiktige og langsiktige mål	18
Prioritering og strategi for å nå målene	18
Atferd	19
Atferdsproblemer	19
Beskrivelse av kortsiktige og langsiktige mål	19
Prioritering og strategi for å nå målene	20
Eksteriør.....	21
Overdrevne eksteriørtrekk	21
Beskrivelse av kortsiktige og langsiktige mål	22
Prioritering og strategi for å nå målene	22
Oppsummering.....	23
Prioritering av viktige kortsiktige og langsiktige mål.....	23
Plan for videre arbeid i klubben	23

Vedlegg A – Rasestandard

Vedlegg B - Eksteriørdetaljer

Innledning

Dette er den første utgaven av rasespesifikk avlsstrategi (RAS) for Engelsk Bulldog i Norge. Det er vårt håp at alle oppdrettere vil bruke RAS i sin avlsplanlegging.

RAS er en handlingsplan som inkluderer rasens historie, populasjon, helse, mentalitet, adferd og ekstriør. RAS vil gi nyttig informasjon til alle bulldog-eiere.

Norsk Bulldog Klubb avd Engelsk har på oppfordring fra NKK blitt bedt om å igangsette dette arbeidet for å bevisstgjøre oppdretterne om viktigheten av avlsarbeidet for rasen og at oppdretterne arbeider mot samme mål.

Målet er å avle funksjonelle og sunne bulldoger, etter FCI standard og med et typisk temperament for rasen.

Engelske bulldoger skal kunne leve et langt og lykkelig liv til fordel for hunden og sine eiere.

Engelsk Bulldog er blitt stadig mer populær de siste årene. Mange nye oppdrettere har kommet til og det er derfor viktig at klubben har en avlsstrategi med gode retningslinjer for oppdrettere og hannhundeiere.

RAS er et levende dokument som må oppdateres og justeres i årene fremover. Det inneholder en del statistikk og materiale som klubben har tilegnet seg gjennom flere års arbeid.

Det kan være utfordringer med rasen som ikke er nevnt i første versjon. Derfor setter vi pris på tilbakemeldinger slik at vi kan øke kvaliteten på RAS og inkludere eventuelle andre utfordringer i neste versjon.



Generelt

Rasens historie; bakgrunn og utvikling

Det er en del usikkerhet rundt hvor den Engelske Bulldogen stammer fra, men allerede fra 1200-tallet omtales den som en slakterhund i England. Den ble da brukt av slakterene for å "mørne" oksekjøttet i det teorien var at oksenes kjøtt ble mørere hvis dyret fikk slåss for livet sitt før det ble slaktet. Det var her bruk av bulldogen kom inn. Den ble forøvrig også brukt til å holde oxen idet den ble slaktet.

På 1400-tallet ble rasen brukt til noe som ble kalt "bull running" og derfra var ikke veien lang til arrangerte kamper mellom bulldog og okser. På 1500-tallet var oksekampene veldig populære og kongelige personer som Henrik VIII og Elisabeth I med sine hoff kom på besøk når kamper ble arrangert. Det kongelige involverment nådd sin topp under James I's regjeringstid da han utropte oksekamper som sin favorittsport. Denne sporten pågikk i England helt i 1785 da det ble bestemt at slike kamper ikke lenger var tillatt. Da gikk man istedet over til å arrangerer hundekamper, noe som pågikk fram til 1835 da også dette ble forbudt. Årene som fulgte etter 1835 ble veldig kritisk for rasen da den ikke lenger hadde noe bruksområdet. Takket være oppdrettere som var hengivet til rasen og dennes egenskaper som en selskapshund ble rasen reddet.

Selv om rasens tid som blodtørstig kamphund var over og det godmodige temperament som kjennetegner en selskapshund ble avlet fram, så er mange av de opprinnelige utseendemessige trekk beholdt opp til den dag i dag. Som eksempel kan nevnes det korte tilbakelagte nesepartiet som gjorde at hunden kunne bite seg fast i oksens mule eller hals uten at det gikk utover dens egne evne til å puste. Hudfoldene i ansiktet fungerte også som dreneringskanaler for okseblod og det var viktig med en lav og kraftig front som gjorde at den unngikk å bli spiddet av oksens horn samtidig som den hadde styrke til å holde oksens hode nede.

Som selskapshund gjorde bulldogen inntreden i utstillingsringen første gang i 1860. Den første offisielle rase standard ble skrevet i 1865 av Mr S Wichens og het da "The Philo-Kuno description of a Bulldog". The Bulldog Club Incorporated ble dannet i 1875 og da ble også rasestandarden revidert til litt mer forståelig engelsk. Standarden for rasen har vært justert opp gjennom årene, siste gang i 2010. På den første utstillingen The Bulldog Club Inc. arrangerte i 1875 deltok ca 75 bulldoger.

Her hjemme ble Norsk Bulldog Klubb dannet 21 Juni 1919.

Klubbens Etiske Grunnregler for hundehold, avl og oppdrett

1. Bulldog eiere skal behandle og ivareta sine hunder på best mulig måte slik at hundeholdet ikke er til sjenanse for noen.
2. Engelsk og Fransk Bulldoger er selskaps- og familiehunder og skal ha sin faste bopel sammen med familien og ikke i et utendørs kennelanlegg.
3. Det skal kun avles på bulldoger som er fysisk og mentalt skikket til dette. Enhver oppdretter bør drive sitt oppdrett med nødvendige kunnskaper mht. raselinjer og rasebeskrivelse. Det skal ikke avles tettere enn det som tilsvarer parring mellom fetter og kusine, dvs en innavlsgrad på 6.25%¹.
4. Hunder som benyttes i avl skal på parringstidspunktet være utstilt på en offisiell utstilling og bør ha oppnådd en premiegrad CK, men skal som et minimum ha fått en **Very Good**.
5. En tise skal ikke parres før tidligst andre løpetid eller ved fylte 20 måneder. Hvorvidt en tise kan parres på to påfølgende løpetider, vil være avhengig av alder, kondisjon, antall valper og løpetidsintervall. Dersom en tise har to kull i løpet av ett år, skal den ha minst ett års pause før neste valpekull fødes. Dersom keisersnitt blir påkrevd i fødselsforløpet, skal det alltid gå minst et år før neste valpekull fødes. Dette gjelder også om alle valper skulle være dødfødte eller død før registrering.
6. En tise som har hatt to keisersnitt skal tas ut av avl. Dette gjelder også om alle valper skulle være dødfødte eller død før registrering. Hvis en tise har hatt et keisersnitt bør oppdretter vurdere om tisen skal tas ut av avl.
7. En tise som er eldre enn 4 år når et første valpekull planlegges, bør gjennomgå en grundig veterinær sjekk før en eventuell parring finner sted.
8. Matador avl må unngås. Ingen hannhund inkludert bruk av frossen sæd, bør² i løpet av en 3-års periode³ ha mer enn 20 avkom etter seg.
9. Ved salg/overlatelse av hund, må man være kritisk og nøye i valg av kjøper og veilede han/henne både generelt som hundeeier og spesielle forhold vedrørende bulldogen. Valper bør ikke leveres før de er 8 uker. Punkt 2 over bør være på sjekklisten når en potensiell valpekjøper vurderes.
10. Ved all salg eller overlatelse av hund bør det benytte skriftlige avtaler som er underskrevet og levert begge parter. Ved salg eller overlatelse av valp bør det vedlegges veterinærattest som ikke er eldre enn 1 uke.
11. Det skal kun avles på hunder som er registrert i Norsk Kennel Klub eller i registre godkjent av NKK. Oppdretter skal ved salg av valper, snarest mulig registrere valpene i Norsk Kennel Klub og overlate registreringsbeviset til kjøper dersom annet ikke er avtalt i henhold til avtale.
12. Oppdretter skal ikke overlate valp med skade og/eller sykdom til kjøper uten at det er gjort uttrykkelig oppmerksom på forholdet og at det er angitt i kjøpeavtale.
13. Oppdretter skal ved salg av valp og/eller inngåelse av avtale med spesielle betingelser, gjøre kjøper uttrykkelig oppmerksom på betydningen av betingelsene (avlsrett, førvertavtale, eierforhold, osv.).
14. Oppdretter skal for hvert kull fylle ut skjemaet "Egenmeldingsskjema for valpekull" og sende det til klubben seinest innen valpene er 10 uker gamle. Det er et krav om at valper veies ved fødselen og at fødselsvektene inkluderes på "Egenmeldingsskjema for valpekull".
15. Krav til kneleddsundersøkelse, gjeldene både for Engelsk og Fransk bulldog. Generelt gjelder at alle hunder som benyttes i avl skal ha kjent kneleddsstatus på paringstidspunktet, dette gjelder både for norskeide og utenlandskeide hunder. Eneste unntak til dette kravet er ved bruk av frossen sæd fra døde hunder som døde før 26 august 2013 og for fremtiden fra døde utenlandskeide hunder hvor vedkomne land ikke hadde krav om patella attest på det tidspunkt hunden døde. Klubben anbefaler at NKK's retningslinjer for patellasjekk benyttes slik at resultat blir registrert i DOGWEB, alternativt kan NBK's skjema "Attest kneleddsstatus" benyttes. Resultatet

av patella status skal være klubben ihende senest innen valpene er 10 uker gamle. Undersøkelsen skal ikke foretas før hunden er minimum 1 år gammel. Hvis en av hundene som skal parres har Grad 1 på ett eller begge ben, så skal partneren ha Grad 0. Hunder med Grad 2 eller høyere på ett eller begge ben skal ikke benyttes i avl.

16. Krav til hjerteauskultasjon (gjelder kun Engelsk Bulldog).
Alle hunder som benyttes i avl skal på paringstidspunktet ha kjent hjerteauskultasjon som på paringstidspunktet ikke er eldre enn 12 måneder og første sjekk skal ikke foretas før hunden er minst 12 måneder gammel. Hunder som har GRAD 3 eller høyere skal ikke benyttes i avl. Ved undersøkelsen kan NBK's skjema "Hjerteauskultasjon" benyttes og resultatet av undersøkelsen skal være klubben ihende senest innen valpene er 10 uker gamle.

Disse grunnregler skal være oppfylt om man ønsker å stå på klubbens oppdretterliste, formidle valper gjennom klubbens webside eller delta i konkurransen om årets mestvinnende bulldog, oppdretter eller veteran. Ellers er medlemskap i NBK en selvfølge for å få formidlet valper.

¹En 6 generasjons stamtavle skal legges til grunn ved beregningen. For importere brukes de stamtavleopplysningene som måtte være tilgjengelige i 4-6 generasjons leddene

²Med bruken av "bør" menes at om en hannhund har 19 eller færre avkom i den aktuelle 3-årsperiode så er det akseptabelt at hunden benyttes i ytterligere et kull selv om dette kan medføre at den får mer enn 20 avkom etter seg i den aktuelle 3-årsperiode

³En "årsperiode" er definert fra 1/1 – 31/12, dvs hvis eksisterende år er 2013 så vil den aktuelle 3-årsperiode være fra og med 1/1-2011 til og med 31/12-2013.

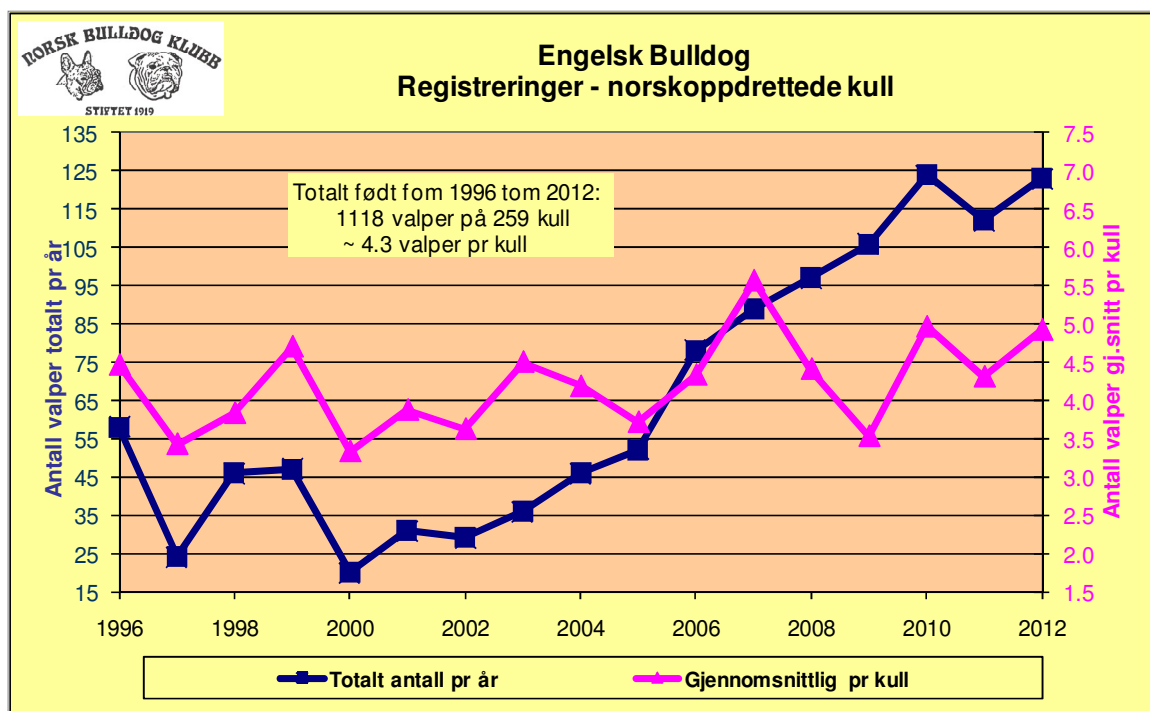
Overordnet mål for rasen

Fokus på å avle frem sunne og friske hunder i samarbeid med oppdretterne gjennom omforente avlsstrategier.

Rasens populasjon

Populasjonsstørrelse

Figur 1 og Tabell 1 gir en oversikt over norskoppdrettede kull/valper pr år for perioden fra og med 1996 til og med 2012.



Figur 1 – Norskoppdrettede kull 1996 - 2012

Tabell 1 - Norskoppdrettede kull 1996 – 2012

	1996	1997	1998	1999	2000	2001	2002	2003	2004	2005	2006	2007	2008	2009	2010	2011	2012
Antall valper registrert	58	24	46	47	20	31	29	36	46	52	78	89	97	106	124	112	123
Antall kull	13	7	12	10	6	8	8	8	11	14	18	16	22	30	25	26	25
Gj snitt kullstørrelse	4.5	3.4	3.8	4.7	3.3	3.9	3.6	4.5	4.2	3.7	4.3	5.6	4.4	3.5	5.0	4.3	4.9

Gjennomsnittlig kullstørrelse

Den gjennomsnittlige kullstørrelse for perioden fra og med 1996 til og med 2012 er 4.3. Dette er basert på 259 registrerte kull med tilsammen 1118 valper i perioden. Den gjennomsnittlige kullstørrelse pr år er vist i Figur 1 og Tabell 1

Innavlsgrad

Innavlsgraden for alle norskoppfødte kull er beregnet for alle år i perioden fra og med 1996 til og med 2012. NKK's DOGWEB og 6 generasjoner er brukt i beregningene. For importer brukes de stamtavleopplysningene som måtte være tilgjengelige i 4-6 generasjons leddene.

Bruk av 6 generasjoner samsvarer forøvrig med klubbens *Etiske Grunnregler for Hundehold, Avl og Oppdrett* som sier at det ikke skal avles tettere en det som tilsvarer en søskenbarn

paring, dvs en innavsgrad på 6.25%. Tabell 2 viser foruten den gjennomsnittlige innavsgrad pr år også hvor mange av årskullene hvor innavsgraden er 0%, maksimum 6.25% (klubbens krav), mellom 6.25% og 12.5%, mellom/lik 12.5% og 25% og over/lik 25%.

En innavsgrad på 12.5% tilsvarer en halvsøskenparing, mens en innavsgrad på 25 % tilsvarer en mor/sønn eller far/datter paring.

Tabell 2 – Innavsgrad for perioden 1996 – 2012

Innavsgrad	1996	1997	1998	1999	2000	2001	2002	2003	2004	2005	2006	2007	2008	2009	2010	2011	2012
Antall kull	13	7	12	10	6	8	8	8	11	14	18	16	22	30	25	26	25
Antall kull = 0%	4	4	8	6	5	1	6	6	9	11	14	11	14	14	13	8	11
Antall kull # ≤ 6.25%	2	1	2	2	1	5	1	2	2	3	2	4	7	13	11	16	13
Antall kull 6.25 < # < 12.5%	2	1	1	1	0	2	1	0	0	0	0	0	1	1	1	2	1
Antall kull 12.5% ≤ # < 25%	5	0	1	1	0	0	0	0	0	0	1	1	0	2	0	0	0
Antall kull # ≥ 25%	0	1	0	0	0	0	0	0	0	0	0	0	0	0	0	0	0
Gj Snitt	7.92	10.16	2.62	3.31	0.70	4.03	0.38	1.22	0.44	0.78	1.10	1.24	1.50	1.69	0.98	1.20	1.53

Bruk av avlsdyr

Hannhunder

Bruk av hannhunder for alle norskoppfødte kull er registrert for "tre-års" perioder i tiden fra og med 1996 til og med 2012. Norsk Bulldogklubb har i sine *Etiske Grunnregler for Hundehold, Avl og Oppdrett* krav om at ingen hannhund bør over en "tre-års" periode ikke være far til flere enn 20 valper. Tabell 3 hvis en oversikt for "tre-års" perioder fra 1996 til 2012.

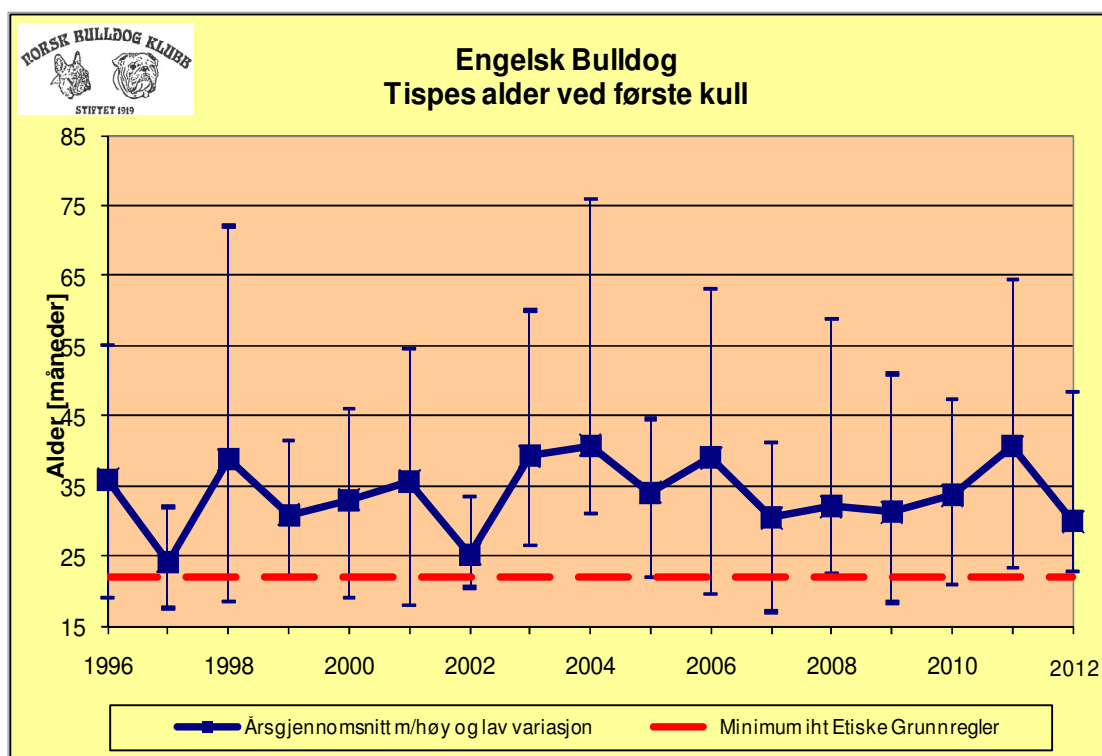
Inkludert i tabellen er antall kull og fødte valper i hver periode. Antall valper (inkl % av alle valper) er listet individuelt for hver av de tre mest brukte hannhunder, samt hvor stor andel (% av antall valper født) de tre mest brukte hannhunder tilsammen står bak. Hvor mange forskjellige hannhunder som er brukt er også angitt.

Tabell 3 – Bruk av hannhunder

	1996-1998	1997-1999	1998-2000	1999-2001	2000-2002	2001-2003	2002-2004	2003-2005	2004-2006	2005-2007	2006-2008	2007-2009	2008-2010	2009-2011	2010-2012
Antall valper født	128	118	113	97	78	96	111	134	176	219	264	292	327	342	359
Antall kull	32	29	28	24	22	24	27	33	43	48	56	68	77	81	76
Antall hanner brukt	16	14	15	16	19	17	19	24	31	33	37	37	41	46	48
Mest brukte hannhund	28 21.9%	40 33.9%	40 35.4%	30 30.9%	15 15.4%	19 19.8%	19 17.2%	14 10.4%	19 10.8%	33 15.1%	20 7.6%	27 9.1%	35 10.7%	39 11.4%	39 10.9%
2dre mest brukte hannhund	23 18.0%	23 19.5%	20 17.7%	12 12.4%	9 7.0%	16 16.7%	10 9.0%	13 9.7%	15 8.5%	15 6.8%	19 7.2%	19 6.5%	28 8.6%	21 6.1%	23 6.4%
3dje mest brukte hannhund	10 7.8%	10 8.5%	7 6.2%	11 11.3%	9 7.0%	10 10.4%	9 8.1%	13 9.7%	14 8.0%	14 6.4%	17 6.4%	19 6.5%	26 8.0%	20 5.8%	20 5.6%
De 3 mest brukte hannhunder	47.7 %	62.4 %	58.4 %	50.0 %	27.5 %	46.9 %	34.2 %	29.9 %	27.3 %	28.3 %	21.2 %	22.3 %	27.2 %	23.4 %	22.8 %

Tisper

Figur 2 viser en oversikt over den årlige gjennomsnittlige alder på tisper ved deres første kull. Figuren viser også spredningen pr år mellom den yngste og den eldste tispas da de hadde sitt første kull. Norsk Bulldog Klubb har i sine *Etiske Grunnregler for Hundehold, Avl og Oppdrett* at en tise skal tidligst parres ved fylte 20 måneder og dette er indikert i Figur 2 som fødsel ved ~22 måneder. Tabell 4 viser hvor mange tisper figur 2 omfatter pr år. Tabell 5 viser hvor mange tisper som har hatt henholdsvis ett, to, tre og fire kull. Tabell 6 viser gjennomsnittlig antall måneder mellom valpekull for tisper som har hatt flere enn ett kull.



Figur 2 – Alder på tisper ved første kull, 1996 – 2012

Tabell 4

	1996	1997	1998	1999	2000	2001	2002	2003	2004	2005	2006	2007	2008	2009	2010	2011	2012
Antall kull	13	7	12	10	6	8	8	8	11	14	18	16	22	30	25	26	25
Antall førstegangs fødende tisper	9	4	7	7	6	6	2	4	9	9	12	11	16	28	14	17	15

Tabell 5

	1 kull	2 kull	3 kull	4 kull
Antall tisper	128	57	5	1*

*Tispa hadde 2 kull i i sitt hjemland før den ble importert til Norge, hvor den hadde ytterligere 2 kull.

Tabell 6

Tid mellom valpekull (måned)	1996	1997	1998	1999	2000	2001	2002	2003	2004	2005	2006	2007	2008	2009	2010	2011	2012
Gjennomsnitt	15.4	16.8	15.2	18.2		18.0	28.8	21.1	14.9	20.1	19.4	15.3	22.1	13.3	17.1	17.4	17.6
Min	14.0	15.5	25.0	11.0		12.0	17.5	12.0	13.6	15.3	14.1	11.9	8.5	12.9	11.7	12.3	8.3
Max	19.0	18.0	25.0	19.0		24.0	40.0	28.0	16.2	30.4	37.9	21.1	39.0	13.8	30.1	29.1	35.6
Antall Kull	4	2	5	3	0	2	2	4	2	5	6	4	6	2	11	8	9

Innhenting av avlsmateriale fra andre land

Tabell 7 viser hvor mange importerte som er registrert pr år fra og med 2005 til og med 2012. Tabellen viser også hvilken land importene kommer fra.

Tabell 7

Importer	2005	2006	2007	2008	2009	2010	2011	2012
Antall importerte totalt	19	17	23	23	25	5	16	21
Sverige	15	6	3	10	9	2	8	7
Danmark		1	1			1		1
England	1	4	4		3		3	1
Polen			1	3	1			1
Nederland	2	2	5	7	4			1
Belgia			1		1			
Ungarn	1	2	3	3	2		1	2
Finland		1						2
Argentina		1						
Spania			4		1			1
Italia			1		2			
Irland					1			
Tsjekkia					1	1		
Ukraina						1		
USA							1	
Malta							1	1
Latvia							2	1
Litauen							1	1
Israel								1
Hviterussland								1

Tabell 8 viser henholdsvis hvor mange importere/utenlandske tisper og hannhunder som er benyttet i avl for hver år fra og med 1996 til og med 2012.

Tabell 8

Importer/ utenlandske hunder brukt i avl	1996	1997	1998	1999	2000	2001	2002	2003	2004	2005	2006	2007	2008	2009	2010	2011	2012
Antall kull	13	7	12	10	6	8	8	8	11	14	18	16	22	30	25	26	25
Tisper	0	1	0	1	0	2	2	1	3	4	9	5	5	5	5	6	7
Hanner	2	4	8	2	4	2	5	7	8	6	11	13	11	15	6	10	13

Beskrivelse av kortsiktige og langsiktige mål

Det er et mål å holde gjennomsnittlig innavlsgrad lav samtidig som ingen enkelt kull skal overskride 6.25 %. Videre er det et mål at matador avl må unngås. Begge målene er nedfelt i klubbens Etiske grunnregler.

Prioritering og strategi for å nå målene

Oppdatere statistikkene årlig og følge opp de oppdrettere som ikke følger klubbens regler.

Helse

Generell beskrivelse av helsesituasjonen i rasen

Basert på tre helseundersøkelser som klubben har foretatt siden 2001 (resultater er oppsummert i figur 3 nedenfor) er det tre områder som synes skille seg ut når det gjelder helsesituasjonen for rasen.

- Pusteproblemer, dvs hunder som blir fort pesende. Dette kan være forårsaket av mange ting, som trange luftveier, lange bløte ganeseil og trange nesebor.
- Hudproblemer som omfatter allergi, kløe, infeksjoner og våteksem. Vi ser av svarene i helseundersøkelsene at flere rapporterte øreproblemer kommer inn i kategorien hudproblemer.
- Øyeproblemer omfatter Entropion, Ektropion og Cherry Eye.

Klubben har fra mai 2013 innført obligatorisk kjent patellastatus og hjerтеаuskultasjon for alle avlsdyr. Dette er nedfelt i klubbens etiske grunnregler. Vedrørende patella, så kan et av avlsdyrene ha grad 1 forutsatt at den andre har grad 0. Ved utgangen av april 2014 har klubben mottatt totalt 47 patella attester, av disse 47 er 3 hunder (6.4 %) rapportert å ha patella grad 1 på ett eller begge ben mens ingen hunder er rapportert med grad 2/3. Klubben har pr i dag ingen oversikt over hvor mange engelsk bulldoger i tillegg til disse 47, som har fått registrert sin status på dogweb.

Vedrørende hjerтеаuskultasjon, så skal hunder som har GRAD 3 eller høyere ikke benyttes i avl. Ved utgangen av april 2014 har klubben mottatt totalt 42 hjerтеаuskultasjonattester, av disse så er det ingen attester som viser noen bilyd.

I tillegg til kjente problemer som vi har fått oversikt over gjennom helseundersøkelsene, viser undersøkelser i Storbritannia at om lag 20% * av de DNA testede hundene i rasen er bærer eller rammet av HUU (Hyperuricosuria).

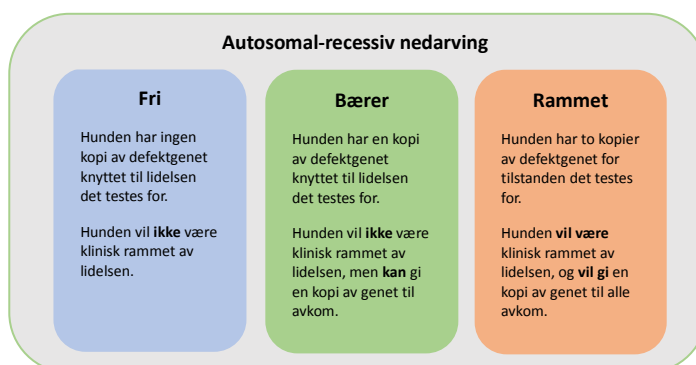
Hos rammede hunder vil ikke urinsyre kunne oppløses lett i urin og akkumuleres. Den overdrevne mengde urinsyre danner krystaller som fører til nyresten (krystaller), som kan kreve operasjon.

**Denne verdien er fra et tidspunkt hvor en lav andel av populasjonen er testet, så den reelle prosentandelen kan avvike.*

Sykdommen er beskrevet med en autosomal recessiv nedarving. Dette betyr at en hund må arve to kopier av et unormalt gen (et fra sin mor og ett fra sin far) for at helsen skal bli berørt. En hund som arver bare én kopi av det unormale genet (fra sin mor eller far) vil ikke ha noen tegn på sykdommen, men vil være en bærer, og kan videreføre genet til avkom. Endringene i urinen er generelt tilstede fra fødsel, men det tar vanligvis litt tid før det dannes krystaller og kombineres i steiner som skaper problemer. Oftest vil problemene oppstå mellom tre og seks års alder.

Siden det finnes en tilgjengelig DNA test for lidelsen, og det er en autosomal recessiv nedarving er det enkelt å unngå rammede valper såfremt det blir testet. Dette er per i dag den eneste tilgjengelige DNA testen for sykdommer på Engelsk Bulldog.

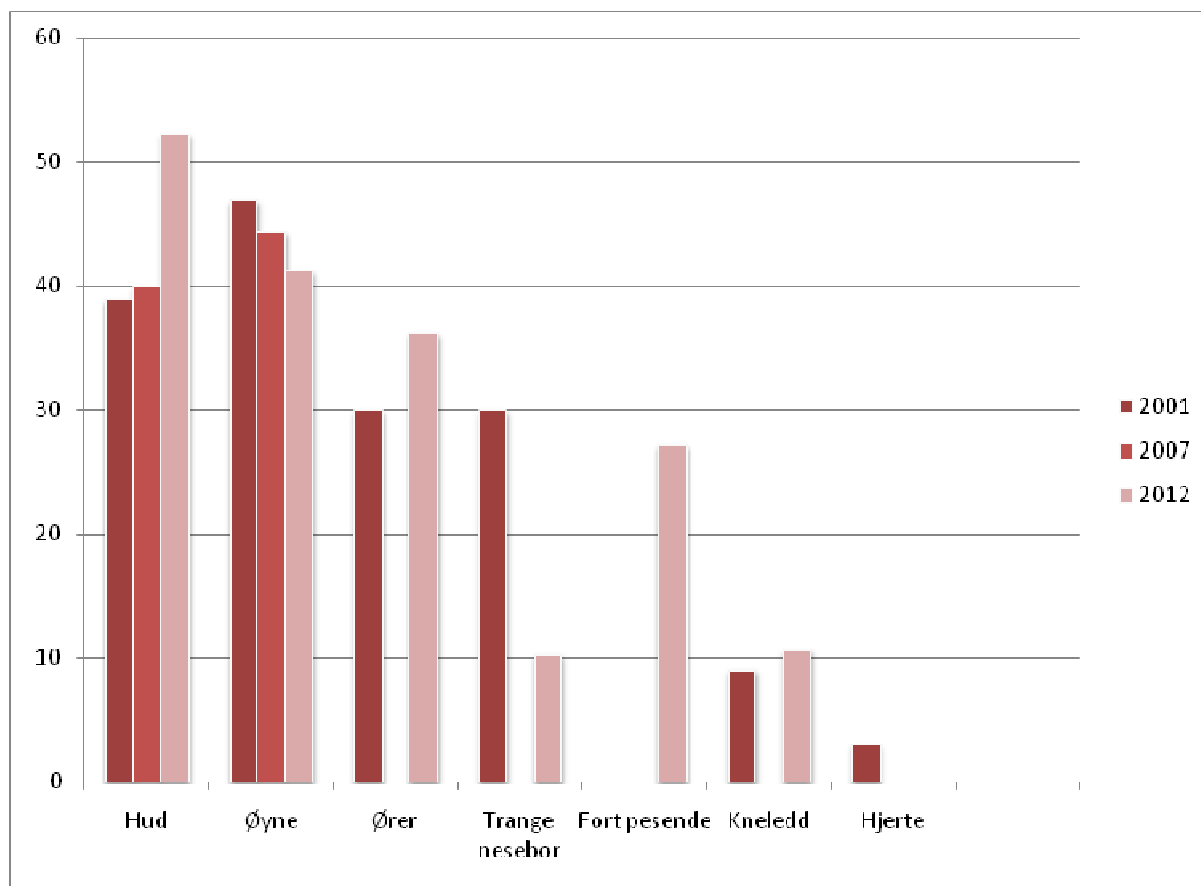
RAS for Engelsk Bulldog



	Hannen er fri	Hannen er bærer	Hannen er rammet
Tispen er fri	Alle valpene blir fri	50% sjanse for at valpen er fri	50% sjanse for at valpen er bærer
Tispen er bærer	50% sjanse for at valpen er fri	50% sjanse for at valpen er bærer	50% sjanse for at valpen er rammet
Tispen er rammet	Alle valpene vil bli bærere	50% sjanse for at valpen er bærer	50% sjanse for at valpen er rammet

Forekomst av helseproblemer, sykdommer og/eller defekter

Resultatene fra de tre helseundersøkelsene Norsk Bulldog Klubb har gjennomført siden 2001 er gjennnitt i figur 3. Da spørsmålstillinger og temaer ikke har vært den samme i de tre refererte undersøkelser kan det heller ikke trekkes noen entydig konklusjon vedrørende utvikling av forskjellige helseproblemer.



Figur 3

Forekomst av reproduksjonsproblemer

De overnevnte egenmeldingsskjemaene inneholder også tilbakemeldinger om utbredelse av inseminering samt utbredelse av keisersnitt. Tabell 9 viser oversikt over utbredelse av inseminering, mens Tabell 10 viser oversikt over utbredelse av keisersnitt. Tallene for 2011 baserer seg på tilbakemelding fra 8 av de 26 kullene i dette året, mens tallene for 2012 baserer seg på tilbakemelding fra 13 av de 25 kullene.

Tabell 9 – Utbredelse av bruk av inseminering

	2011	2012
Naturlig paring	0 %	7.7 %
Naturlig paring & Inseminasjon	12.5 %	0 %
Inseminasjon fersk sæd	87.5 %	92.3 %
Inseminasjon frossen sæd	0 %	0 %

Tabell 10 – Utbredelse av keisersnitt

	2011	2012
Selvfødende	37.5 %	0 %
Keisersnitt i forløpet	0 %	7.7 %
Keisersnitt	62.5 %	92.3 %

Statistikken er mangelfull ift både varighet og representativitet i og med at knappe 40 prosent av fødte kull er registrert. Tallene viser imidlertid klart at inseminering i hovedsak blir brukt og at keisersnitt er den foretrukne forløsningsmetode. Årsakene til dette er sannsynligvis sammensatte.

Genpoolen til rasen er begrenset og mange velger å importere sperm fra utlandet. Med et forholdsvis lavt antall hunder tilgjengelig og et begrensende matadoravls-krav synes dette å være en hyppig foretrukket løsning. Samarbeidet i Skandinavia er også ofte basert på bruk av nedkjølt eller frossen sperm. Store geografiske avstander kan medvirke til dette.

Gamle, nedarvede holdninger om at rasens reproduksjon sikres best ved inseminering kan også være en medvirkende faktor til at dette er den mest anvendte reproduksjonsmetode.

Rasen er i stand til å reprodusere seg naturlig og det er ønskelig at dette blir foretrukket.

Keisersnitt er ifølge den knappe statistikken foretrukket i nesten samtlige tilfeller.

Sunnhetsutvalget mener å ha registrert en markert økende tendens til å forsøke naturlig fødsel. Årsakene til den dominerende bruk av keisersnitt er utvilsomt mange. Valpenes størrelse i hode/skulderparti nevnes som en kompliserende faktor, dette i sammenheng med tisper som er avlet fram med et smalt og lett lendeparti kan skape fysiske forutsetninger av negativ art.

Tradisjonelt sett kan en oppfatning av at rasen er svært risiko-utsatt ved naturlige fødsler ha vært med på å sementere holdninger om at keisersnitt er å foretrekke.

Rasen har imidlertid bevist, stadig hyppigere, at den er istand til å føde naturlig. Dette er en utvikling som er ønsket av klubben. Keisersnittene innebærer i seg selv også en risiko som ikke må undervurderes.

Klubben har i sine Etiske Grunnregler at en tisper som har hatt to keisersnitt skal tas ut av avl, videre at oppdrettere bør vurdere å ta tisper som har hatt et keisersnitt, ut av avl.

Valpedødelighet

Generalforsamlingen i Norsk Bulldog Klubb påla i 2011 klubbens oppdrettere og sende inn et egenmeldingsskjema for valpekull til klubben. Et av punktene i nevnte skjema er å angi antall dødfødte valper, samt antall valper som døde før registrering. Tabell 11 viser valpedødeligheten for årene 2005 til 2012. Tallene for årene 2005 til 2011 er basert på informasjon mottatt fra NKK, mens tallene for 2012 baserer seg på tilbakemelding fra klubbens oppdrettere, dvs. 13 av de 25 kullene.

Tabell 11 – Valpedødelighet

	2005	2006	2007	2008	2009	2010	2011	2012
Valpedødelighet	8.2 %	6.0 %	6.8 %	11.0 %	27.3 %	15.6 %	10.3 %	14.9 %
Info fra antall kull	11	18	15	22	28	25	23	13
Totalt antall kull	14	18	16	22	30	25	26	25

Fødselsvekter

De overnevnte egenmeldingsskjemaene inneholdt også informasjon om valpenes fødselsvekter. Tabell 12 viser foruten den gjennomsnittlige fødselsvekt for årene 2011 og 2012 også hva maksimum og minimum fødselsvekt var. Tallene for 2011 baserer seg på tilbakemelding om 46 av de 112 valpene som ble født i dette året, mens tallene for 2012 baserer seg på tilbakemelding om 78 av de 123 som ble født dette året.

Tabell 12 Fødselsvekter

	2011	2012
Fødselsvekt, snitt	299g	329g
Fødselsvekt, max	500g	540g
Fødselsvekt, min	184g	180g

Beskrivelse av kortsiktige og langsiktige mål

Klubben ønsker å utvikle en belastningstest for å kartlegge pustproblematikk hos bulldogen.

Klubben ønsker en reduksjon i antallet insemineringer og keisersnitt.

På lang sikt er det ønskelig at rasen reproducerer seg med lav frekvens av inseminering og keisersnitt.

Redusere forekomsten av hudlidelser innen rasen.

Reduser omfanget av øyeproblemer.

Se på mulighet for utvikling av DNA testing på generelt.

Klubben vil i løpet av 3 år fra RAS iverksettes gjennomføre en ny helseundersøkelse som kan gi svar på om utviklingen går i ønsket retning innenfor de prioriterte områdene.

Oppfordre medlemmer til å ta HUU test samt få lagt det inn i dogweb

Prioritering og strategi for å nå målene

Forsøke å utvikle en metode på å sammenligne pusteegenskaper blant individene i rasen.

Bare hunder med sunn hud uten synlige plager skal brukes i avl. Hunder med følsom hud, eller med mindre diagnostiserte hudlidelser bør man vurdere å utelukke fra avl. Hunder med kroniske hudlidelser skal ikke brukes i avl (eks. generell demodex).

Bevistgjøre oppdrettere om at bruk av to affiserte avlsdyr med diagnostiserte øyelidelser må unngås.

HUU - informere medlemmer og kontakte NKK om registrering i dogweb

Informere klubbens oppdrettere om at ønsket utvikling innebærer større fokus på naturlig fødsel og at oppdrettere vektlegger dette ved valg av avlstisper.

Motivere klubbens oppdrettere til å kartlegge tispens fysiske forutsetninger for å kunne føde naturlig, slik at planlagte keisersnitt i større grad unngås. Dette kan gjøres ved å la veterinærer/ortopeder undersøke bekken/hofte konstruksjon og på den bakgrunn kunne gi råd.

Bevistgjøre klubbens oppdrettere om at naturlig parring er ønsket fremfor kunstig inseminering og bidra med motivasjon og informasjon om at dette er mulig og gjøres.

Atferd

Til tross for det sure uttrykket har den Engelske Bulldog et meget vennlig vesen. De er også meget hengivne, men kan være veldig sta. De elsker å være midtpunktet og "klovner" gjerne. Bulldogen krever klart lederskap, og en bulldogeiere bør ha god kontroll på hundeoppdragelsens grunnprinsipper.

Oppdrettere har gjennom flere hundre år arbeidet med å avle bort aggresjon ut fra temperamentet, og derfor er Engelsk Bulldog i dag en svært vennlig hund. På grunn av deres vennlige natur, er de kjent for å gå veldig godt sammen med barn, samt andre hunder og andre kjæledyr.

Bulldogen kan være vaksom, men er ikke egnet som vakthund, da mange av de har den holdningen at alle som kommer på besøk, kommer for å kjæle og snakke med de.

Engelsk Bulldog kan trives i både hus og leiligheter grunnet deres størrelse. Man bør riktig nok være litt varsom med ferdsel i trapper grunnet den tunge bygningen, spesielt i vekstperioden.

Å si at den Engelske Bulldog er doven, er en litt misvisende påstand. På grunn av deres egenrådighet og stahet, velger de å prioritere om aktiviteten har noen hensikt. De behøver daglig mosjon slik som alle andre hunder, men passer godt til mindre aktive personer.

De hisser seg sjelden opp, bjeffer sjelden uten grunn. Man må være litt ekstra tålmodig ved lydighetstrening, men med belønning i form av mat eller leker kommer man langt

Til tross for at rasen er en selskapshund, er bulldoger også å finne på agility og lydighetsprøver.

Atferdsproblemer

Det er per i dag ikke noen kjente adferdsproblemer på rasen som helhet. Den engelske bulldoggen er hengivne familiehunder, og er kjent for å være veldig mentalt stabile. Som i alle raser kan det forekomme individer med problemadferd slik som overdreven frykt, men dette er svært sjelden i rasen

Beskrivelse av kortsiktige og langsiktige mål

Hunder med uønsket mentalitet bør velges bort.

Oppdrettere og hannhundeiere må ha stort fokus på avlshunders mentale helse, da dette er svært arvelig.

Man ønsker å avle Engelske Bulldoger med god, rasetypisk mentalitet og hunder som fungerer godt i både familien og samfunnet rundt.

Klubben ønsker å få flere til å ta mentaltester av Engelsk Bulldog, og samle dokumentasjon om resultatet av disse testene hos raseklubben for å kunne få et bilde av dagens situasjon i rasen.

Klubben vil lage en beskrivelse av en ønskeprofilen for bulldogens resultatet på en mentaltest, og litt mer utfyllende info om mentaltesting. Dette skal gjøres tilgjengelig via hjemmesiden til Norsk Bulldog Klubb.

Prioritering og strategi for å nå målene

Norsk Bulldog klubb ønsker at oppdrettere vektlegger mentalitet på linje med sunnhet, helse og eksteriør og velger bort avlsdyr som viser usunn mentalitet. Dette gjøres gjennom de Etske Grunnregler for hundehold, avl oppdrett, samt og oppfordre til mentaltesting

Klubben skal oppmuntre oppdrettere og hannhundeiere til å ta mentaltest på sine avlsdyr, og informere bulldogeiere via hjemmesiden, medlemsblad, klubbfunksjonærer og oppdrettere om rasens bakgrunn og behov.

Eksteriør

Overdrevne eksteriørtrekk

Engelsk bulldogg står på listen over raser som observeres med hensyn til til risiko for overdrevne eksteriørtrekk.

Denne sier at rasens ekstreme konstruksjon, med bl.a. forkortet skalle og underutviklet neserygg, gjør at ytterligere overdrivelser medfører alvorlige helseproblemer.

Innen rasen forekommer:

1. Pusteproblemer på grunn av trange luftveier på ulike nivå. Spesielt på grunn av manglede volum i svelg og brystkorg. Pusteproblemer er diskvalifiserende feil.
2. Usunn konstruksjon og utilstrekkelige vinklinger i for og bakpart kan føre til bevegelses forstyrrelser. Sunne bevegelser utifra typen er av største betydning.
3. Altfor kort neserygg og overdreven mengde ansiktshud som kan føre til skader og betennelser i øynene. (Entropion/Ectropion)
4. Neserynke som er overhengende og trange/inngrodde haler kan føre til betennelser.
5. Trange nesebor (pinched nostrils) som hemmer pust.
6. Overvekt.
7. Pelsproblemer med varierende opphav.

Bedømming skal ta spesielt hensyn til hodets utforming, pust, bevegelser, øye status, hud og hale status.

Standarden vektlegger spesielt at fri pust og og god bevegelsesfrihet skal premieres.

Kroppsvekt er nært knyttet til helseproblemer hos rasen. Standarden beskriver en kropp: **uten tendens til fedme.**

Overdreven vekt kan være påvirkende og utløsende for en rekke lidelser. Dette inkluderer eksempelvis muskel/skjelett og leddlidelser. Pusteproblemer kan være nært knyttet til overvekt og vil i alle tilfeller påvirke eventuell nedsatt oksygentilførsel ytterligere. Utvikling av Diabetes kan knyttes til overvekt. Hjerterproblematikk vil påvirkes av overvekt. Kort sagt er overvekt en enkeltstående faktor som i svært stor grad påvirker rasens helsemessige tilstand.

Standarden for Engelsk bulldogg foreskriver en vekt på 25 kilo for hanner og 23 kilo for tisper.

Beskrivelse av kortsiktige og langsiktige mål

På kort sikt er det ønskelig at informasjon fra RAS i størst mulig grad når ut til oppdrettere og bulldogg-eiere slik at de nevnte problemområder vektlegges. Dette ved valg av avlsdyr og generelt i forhold til ivaretaking av rasens helse.

Det er også av stor betydning at dommere informeres bl. annet via RAS om hvilke områder som anses for spesielt viktige i helsemessig sammenheng.

En vekt-kontroll vil kunne si noe om vektnivået for Norske bulldogger. For å få et tallgrunnlag å forholde seg til vil man gjennom innhenting av slike data kunne si noe om Norske hunder er i tråd med standarden og derigjennom sette iverk aktuelle tiltak.

På lengre sikt er det ønskelig at en målbar forbedring finner sted. Dette innenfor samtlige områder som i dag anses for å være utfordrende.

Prioritering og strategi for å nå målene

Informere oppdrettere på best mulig måte gjennom etiske grunnregler og oppfordre til å avle frem sunne og så rasetypiske hunder som mulig. Avlsdyrene skal ha som et minimum "Very Good" i ekstriørbedømming, men en CK er ønskelig.

Klubben vil arrangere et dommerseminar innen 5 år fra RAS iverksettes.

Klubben vil foreta en vektkontroll ved tre av de større utstillingene for rasen i 2014. Dette vil kunne være ved Bulldogg-spesialen i Hokksund, NKK sin Bjerke-utstilling og Dogs4All

Vil vil igjennom disse kontrollene samle inn relevante data for å kunne arbeide videre med en eventuell vektproblematikk.

Oppsummering

Prioritering av viktige kortsiktige og langsiktige mål

Oppfordre klubbens oppdrettere om at bare å benytte rasetypiske, velbygde, funksjonelt korrekte og friske avlsdyr uten overdrivelser i det videre avlsarbeidet.

Evaluere mulige tiltak for å redusere puste- og pelsproblemer gjennom avl.

Gjennomføre en vektkontroll på engelsk bulldog for få et tallgrunnlag for videre diskusjoner.

Fremme holdningen om at naturlig fødsel skal etterstrebes.

Plan for videre arbeid i klubben

Følge opp rasens utvikling gjennom en årlig oppdatering av tabellene som er presentert i RAS dokumentet.

Gjennomføre en dommerkonferanse innen 5 år.

Gjennomføre en ny helseundersøkelse i løpet av en 3års periode

Vedlegg A – Rasestandard

GRUPPE: 2

FCIs RASENR.: 149

Original: 13.10.2010

Utg: 10.01.2011 GB

RASEBESKRIVELSE FOR ENGELSK BULLDOG

**Opprinnelsesland/
hjemland:**

Storbritannia.

Helhetsinntrykk:

Glatthåret, **ganske** tettbygget hund, ganske lavstilt, bred, kraftfull og kompakt. Hodet ganske stort i forhold til hundens totale størrelse, men ikke så overdrevet at det ødelegger symmetrien i helheten, får hunden til å virke deformert eller innvirker på kraften i bevegelsene. **Relativt** kort ansikt, snutepartiet bredt og butt med noe oppstoppnese, **men ikke overdrevet**. Hunder som viser pustevanskeligheter er meget uønsket. **Ganske** kort og kompakt kropp **uten tendens til fedme**. Bena kraftige, muskuløse og harde. Bakparten høy og kraftig, men noe lettere sammenlignet med den tyngre forparten. Tisper ikke så imponerende som hannhunder.

Adferd/

temperament:

Gir inntrykk av beslutsomhet, styrke og energi. Våken, dristig, lojal, pålitelig, modig, med et barskt og bistert utseende. Hengiven.

Hode:

Sett fra siden synes hodet meget høyt og **moderat** kort fra bakhode til snutespiss. Pannen flat med **noe** løs hud med tynne, fine rynker som verken er fremtredende eller overhengende, **uten overdrivelser**. Pannebena fremtredende, brede, firkantete og høye. En dyp og bred pannefure fra stoppen til midt på skallen og synlig frem til nakkeknølen. Ansiktet fra kjevebenet til snutespissen **relativt** kort og **kan være lett rynket**. Avstanden fra innerste øyekrok (eller fra midten av stoppen mellom øynene) til snutespissen **må** ikke være **mindre** enn avstanden fra snutespissen til kanten av underleppen.

Skalle:

Relativt stor omkrets. Sett forfra synes avstanden fra munnviken til toppen av skallen meget stor, også meget bred og firkantet. Pannefure synes fra stoppen til midten av skallen.

Stopp:

Tydlig

Ansiktsregion:

Symmetrisk sett forfra.

Nesebrusk:

Stor og bred med store nesebor. Sort, aldri leverfarget, rød eller brun. Bøyd godt bakover mot øynene. Neseborene meget brede og åpne atskilt med en tydelig definert vertikal linje.

Snuteparti:

Kort, bred, svinger oppover og er meget dyp fra øyekroken til munnviken. **Hvis** nesefold, **hel eller oppdelt**, **må ikke påvirke negativt eller skjule øyne og nese**. **Trange nesebor og kraftig nesefold er ikke ønskelig og skal trekkes mye for**.

Lepper:

Tykke, brede, hengende og dype. Overleppene henger helt over underkjeven på sidene, **men møtes med underleppen foran**. **Tennene må ikke være synlige**.

Kjever/tenner:

Brede, **kraftige** og firkantede kjever. Underkjeven **stikker noe fram foran overkjeven med moderat oppsving**. Bred med seks små fortenner i en jevn rad mellom hjørnetennene, som skal ha god

avstand. Store og kraftige tenner som ikke skal synes når munnen er lukket. Sett forfra er underkjeven rett under overkjeven og parallell med denne.

Kinn: Godt rundet, trer godt frem på hver side bak øynene.

Øyne: Runde, moderat store, verken dyptliggende etter utstående. Meget mørke, nesten sorte, det vises ikke noe hvitt når hunden ser rett fremover. Sett forfra lavt plasserte og langt fra ørene. Plassert vannrett på linje med stoppen og i rett vinkel til pannefuren. God innbyrdes avstand, men ytterste øyekrok må befinne seg i kant med kinnets ytterlinje. Ikke tydelige øyeproblemer.

Ører: Høyt ansatte, sett forfra skal ørets fremre kant fortsette skallens øvre ytterlinje. Plassert langt fra hverandre, så høyt oppe og langt fra øynene som mulig. Små og tynne. Bæres som rosenører, dvs bakre del innoverbrettet, fremre kant brett ut og bakover slik at innsiden av ørets vises.

Hals: Moderat lang, meget tykk, dyp og kraftig. God nakkebue, noe løs, tykk og rynket hud rundt strupen, som danner en liten hudfold på hver side fra underkjeven til brystet.

Forlemmer:

Helhetsinntrykk: Meget kraftige og sterke, velutviklede. Bredstilte, muskuløse og rette. Gir inntrykk av å være buet, men benstammen kraftig og rett, ikke buet eller krummet. Ganske korte i forhold til bakbena, men ikke så korte at de hemmer bevegelsene eller at kroppen virker lang.

Skulder: Bred, skråstilt og lang, meget kraftig og muskuløs.

Albue: Lave, holdes godt ut fra kroppen.

Mellomhånd: Kort, rett og kraftig.

Poter: Middels store og moderat avrundet. Rette, dreier svakt utover. Kompakte og tykke tær, godt atskilte slik at knoklene blir fremtredende og høye.

Kropp:

Overlinje: Lett senket rett bak skuldrene (laveste del) og høyere mot lenden, hvis høyeste del er høyere enn manken, og så falle **noe** igjen mot halen og danner en **lett** bue. **Dette er karakteristisk for rasen.**

Rygg: Kort, kraftig, bred over skuldrene.

Lend: Relativt smalt.

Bryst: Bredt, rundt, fremtredende og dypt. Godt hvelvede ribben. Forbrystet romslig, avrundet og meget dypt fra skulderens høyeste til laveste punkt, der det går over i brystkassen. God dybde mellom forbena. Stor i diameter, **rund bak forbena (ikke flate ribber, men godt hvelvete).**

Underlinje/buk: Godt optrukket, ikke hengende.

Hale:

Lavt ansatt. Rund og glatt, har ikke fane eller grove hår. Moderat lengde, heller kort en lang. Tykk ved roten, raskt avsmalnende til en fin spiss. Bæres hengende (spissen må ikke bøyes oppover) og må aldri bæres over ryggen. **Manglende hale, hale som vokser innover og svært stramt rullet hale er ikke ønskelig.**

Baklemmer:

Helhetsinntrykk: Store og muskuløse, **noe** lengre enn forbena slik at lendepartiet heves. Lange og muskuløse fra lenden til hasen.

Knær: Avrundet, dreier **meget** svakt ut fra kroppen.

Haser: Hasene kommer derfor nærmere hverandre og potene dreier utover. Lave og moderat vinklet.

Mellomfot: Kort, rett, kraftig.

Poter: Runde og kompakte. For øvrig som forpotene.

Bevegelser: Tunge, synes å gå med korte, hurtige skritt. Bakbena løftes ikke høyt, synes å gli over bakken. Sunne bevegelser meget viktig.

Pels:

Hårlag: Fin, kort, rett og glatt (ikke strittende, men virker hard pga meget kort og tett pels).

Farge: Ensfarget eller ensfarget med sort maske eller sort snuteparti; brindle (tigret); forskjellige nyanser av rød; gulrød (fawn); gulbrun; hvit og flekket (i kombinasjon av hvitt og en av de forannevnte farger). Leverfarget; sort; sort og brun er meget uønsket.

Størrelse og vekt:

Vekt: Hannhunder: 25 kg
Tisper: 23 kg

Feil: Ethvert avvik fra foregående punkter skal betraktes som feil. Hvor alvorlig feilen er, skal graderes etter hvor stort avviket er i relasjon til rasebeskrivelsen og til effekten feilen har for hundens sunnhet. Dommere må strengt ta hensyn til følgende feil:
- Hudfold som henger over eller delvis dekker nesebrusken

Diskvalifiserende

feil: Hunder som viser tegn på aggressivitet og/eller har fysiske defekter som påvirker hundens sunnhet skal diskvalifiseres.
- Tegn til pusteproblemer
- Inngrodd hale

OBS

Hannhunder skal ha to normalt utviklede testikler på normal plass.

Rasebeskrivelsen er oversatt fra gjeldende FCI-standard.

Norsk Kennel Klub, 01.10.2012

Vedlegg B – Eksteriørdetaljer

Engelsk Bulldog er en glatthåret, tettbygget, ganske lavstilt, bred, kraftfull og kompakt hund uten tendens til fedme. Bena skal være kraftige, muskuløse og harde.

Bakparten skal være høy og kraftig, men noe lettere sammenlignet med den tyngre forparten. Tisper ikke så imponerende som hannhunder.

Bulldogen skal gi inntrykk av besluttsomhet, styrke og energi. Den skal være våken, dristig, lojal, pålitelig, modig, med et barskt bistert utseende og hengiven

Hodet skal være ganske stort i forhold til hundens totale størrelse, men ikke så overdrevet at det ødelegger symmetrien i helheten, får hunden til å virke deformert eller innvirker på kraften i bevegelsene. Kort ansikt, snutepartiet bredt og butt med noe oppstoppnese. Figur 4 viser et hode, med de rette proposjoner og uttrykk.



Figur 4

Figur 5 viser et hode med bra neseparti men med et for lite og rundt hode, også kalt "eplehode"



Figur 6 viser et hode med bra skalle, men nesepartiet er ikke tilstrekkelig utviklet. En for smal underkjeve med hjørnetennene plassert for tett gir ikke den korrekte bredden i nesepartiet.



Fig 6

Kjeven skal være bred massiv og firkantet med god avstand mellom hjørnetennene. Kjeven skal være buet i hele sin lengde slik som vis i figur 7

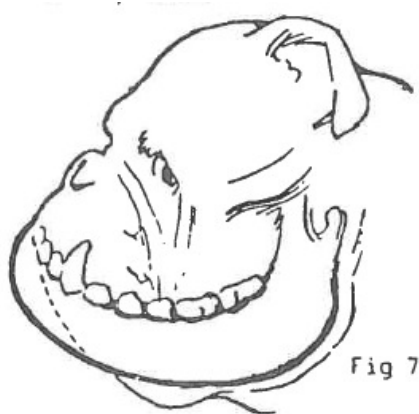


Fig 7

Figur 8 viser en for lang og rett kjeve hvor hunden tenner i underkjeven vises. Figur 9 viser også en for rett kjeve som bare er oppsvingt (buet) i framkant noe som gir hunden et for smalt neseparti. Figur 10 viser en bedre modell, men kjeven er fremdeles for rett uten den ønskede buede form. En slik type forveksles ofte med en korrekt kjeve.

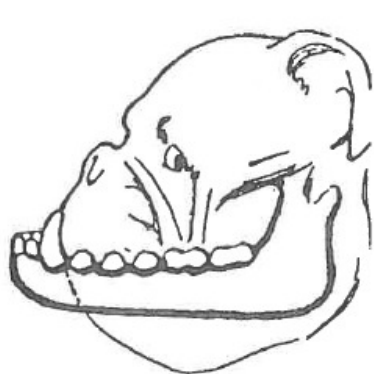


Fig 8



Fig 9



Fig 10

Bulldogens ører skal være høyt ansatt. Den framre indre kanten av øret skal sett forfra gå i ett med hodets overlinje. Ørene skal sitte breidd ifra hverandre og så langt fra øynene som mulig. De skal være små og tynne. Den bakre del av øret skal peke framover mens ørets framkant skal bøye seg utover og bakover slik at den indre delen av øret synes, dette kalles også "rosenøre". Figur 11 viser det perfekte "rosen" øret som gjør skallen bredere slik at hunden fremtrer mer fordelaktig med et alert og våkent uttrykk.

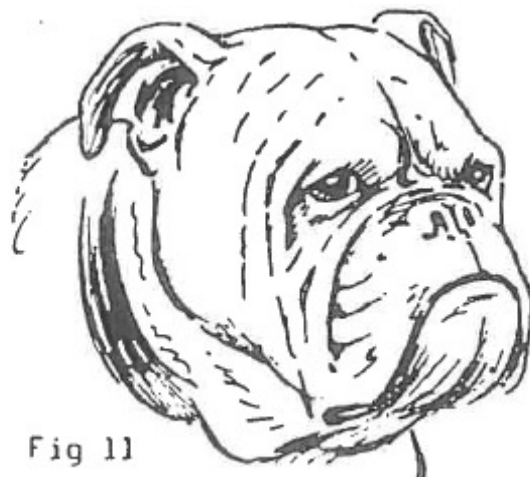


Fig 11

Det hengende øret som vises i figur 12 gjør ikke bare at hodet ser mindre ut, men gir også et for tung uttrykk. Figur 13 viser såkalte "tulip" ører som er en ofte sett variant noe som er en mellomting mellom det perfekte "rosen" øret og det stående øret som vist i figur 14. Samtlig av disse øreformene (figur 12, 13 og 14) spolerer helt hundens uttrykk.



Fig 12



Fig 13



Fig 14

En bulldogs ønskelige uttrykk ("the sour expression") er vist i figur 15.



Fig 15



Fig 16



Fig 17



Fig 18



Fig 19



Fig 20

Hode i figur 16 har samme proposjoner som hodet i figur 15, men uttrykket forstyrres av måten de store ørene bæres på samt for tettstående øyne og at tennene vises. Dessuten er øyenbrynsbuen for lite markert noe som også forstyrrer hodets linjer. Figur 17 har en bra skalle, men et aldeles for lite og "trangt" neseparti. Figur 18 viser et hode med bra neseparti, men for liten skalle. Figur 19 viser et "frog face" med rund skalle, store øyne, Smal underkjeve og et snipete neseparti. Dette utseende er kanskje det minst ønskede av dem alle. Figur 20 viser et hode med de samme proposjoner som det ønskede i figur 15, men med opptrukne alt for korte lepper som ikke dekker tennene. Øynene er også for utbulende.

Brystkassen skal være veldig bred, dyp og fremtredende. Ryggen skal være kort og sterk, veldig bred ved skulderpartiet med et forholdsvis smalere bakdel. Ryggen skal vær lett senket bak skulderene og derfra stige mot bakpartiet over i en bue som ender opp ved halefestet. Dette gir en perfekt rygglinje som er vist i figur 21, en såkalt "karperyg" som er karakteristisk for rasen.

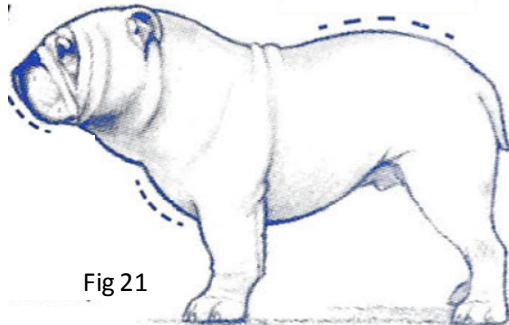


Fig 21

Den korrekte rygglinje forveksles ofte med rygglinjen som vist i figur 22, oftes kalt "kamelrygg". Figur 23 viser en Svankrygg også kalt "swamp back" eller "saddle". Dette er en svak rygg som sees oftes på hunder som er litt lang i ryggen. Tilslutt viser figur 24 en helt rett rygglinje som ikke harmonerer bulldogens øvrige linjer. En slik rygglinje fører også et for høyt ansatt halefeste.

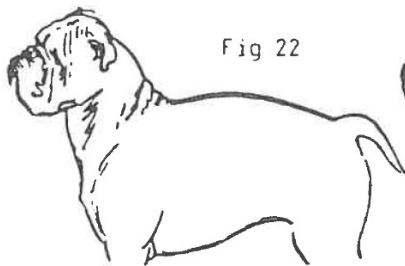


Fig 22

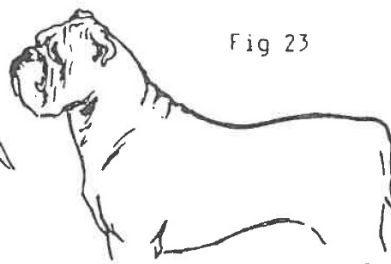


Fig 23

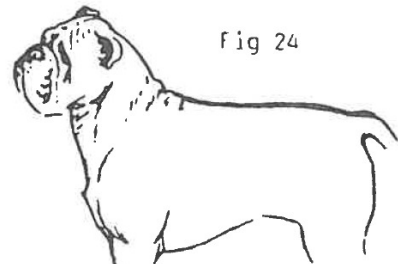


Fig 24

Figurene 25 til 27 viser den perfekte fronten med den runde brystkassen og perfekt form og plassering av skulderene. Denne brystkassen gir plass til alle organer og mulighet for å arbeide med full kapasitet. Skulderenes plassering og overarmens form gir korrekt benstilling og bevegelser.

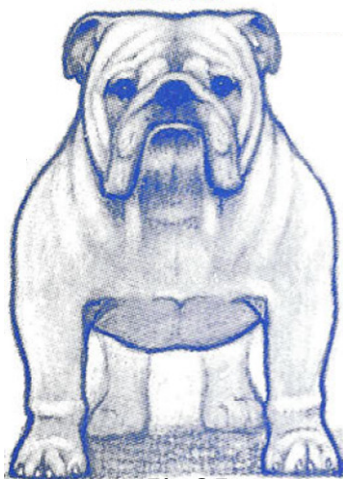


Fig 25

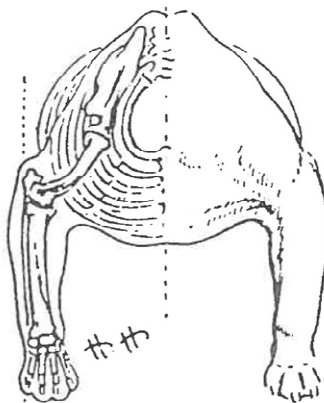


Fig 26

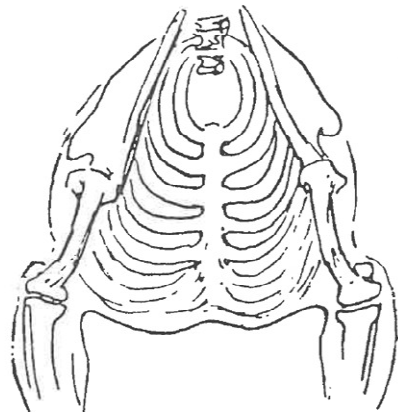
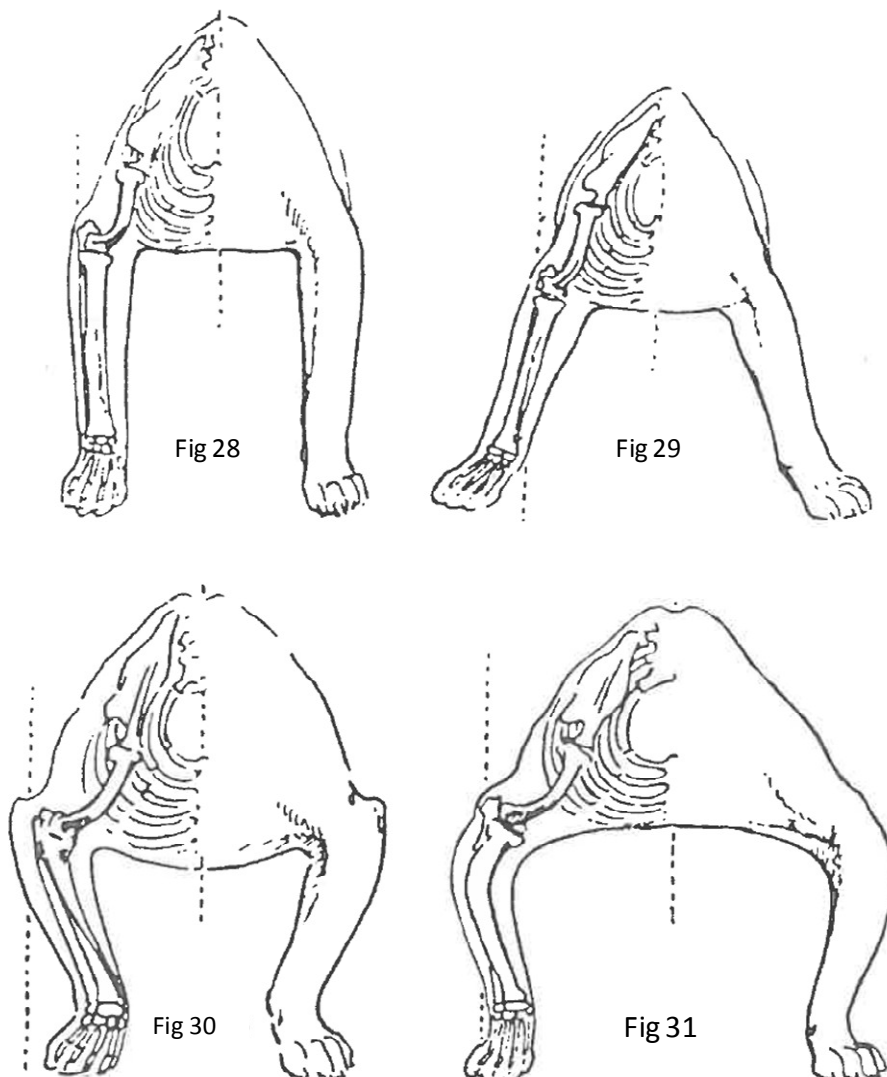


Fig 27

De vanligste feilene med bulldogens front er vist i figurene 28 til 31. Figur 28 viser en såkalt "fox terrier" front med smal brystkasse og skuldere som er for tett ansatt og for rette. Dette gir en utilstrekkelig bredde og for lange frembein. Figure 29 viser samme front som figur 28, men med føttene plassert bredt fra hverandre. En del hunder trenes til å stå slik da det gir inntrykk av at hunden har en bredere front enn hva den vitterlig har. Dette vil imidlertid avsløres i form av dårlige bevegelser. Den ekstreme fronten som er vist i figure 30 er ofte forårsaket av "rakitis". Gjennom unormal utovervridning av albue og håndleddene for mye innover og føttene vris for mye utover. Figur 31 viser en abnormal front som ofte kalles "artificially made front". Her er bredden forårsaket av overdrevet utoverbøyde over- og underarmer.



Selv om fronten hos en bulldog tillegges stor viktighet både når det gjelder utseende og bevegelser, skal man heller ikke se bort ifra bakpartiet. Et sunt hofteparti med kraftige velformede og vinklede bakben har stor betydning for hundens utseende og bevegelsesmønstre. Bakbenet skal være velvinklet i kneleddet slik som vist i figur 32. Låret og underbeinet skal være langt og muskuløst mens mellomfoten skal være kort og sterk. Figur 33 viser et for dårlig vinklet bakben, en ofte sett defekt som er anstrengende for hunden både stillestående og under bevegelse. Det rette benet vil gi hunden en "stilt" aktig gange og tvinger hunden "opp på tå" alt for mye. Det motsatt er et overvinklet bakben slik

som vist i figur 34. Dette vil også være anstrengede for hunden og vil ofte også medføre "hare-foot".



Fig 32



Fig 33



Fig 34

Sett bakfra så skal bakbenene være en aning vridd innover ved kneleddet slik at føttene blir en aning vridd utover slik som vist i figur 35. Alt for vanlig er det at hunder er "kalvbeint" slik som vist i figur 36, noe som vil medføre slappe bevegelser. Det motsatt "hjulbeint" som vist i figur 37 gir et uønsket, "klumpete" bevegelsesmønster.



Fig 35



Fig 36



Fig 37

Bulldogens føtter, såvel framføtter som bakføtter skal være runde og kompakte med vel adskilte tær med fremtredende knokler slik som vist i figur 38. En veldig vanlig feil er den såkalte "hare-foot" med svake mellomhender som er vist i figur 39, noe som gjør at hunden fort blir sliten under bevegelse. En like stor uønsket feil er en overdreven utovervridning av føttene som vist i figur 40. Også dette sees i sammenheng med svake mellomhender som igjen gjør at hunden fort bli sliten.

Bulldogens hale skal være lavt ansatt. Den bør være mellomlang, tjukkk ved roten for deretter rasket å bli tynnere mot spissen. En korrekt hale vil som vist i figur 38 og 39 harmonere med bulldogens linjer. Halen er jo en forlengelse av ryggraden og en hund med korrekt rygglinje vil få en lavt ansatt hale med riktig form.

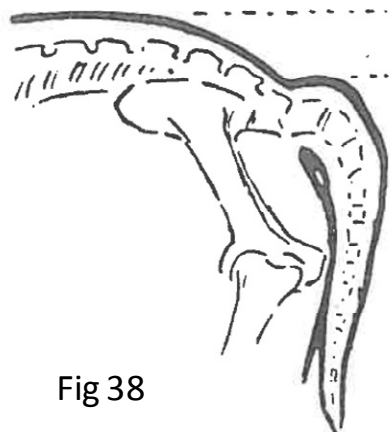


Fig 38

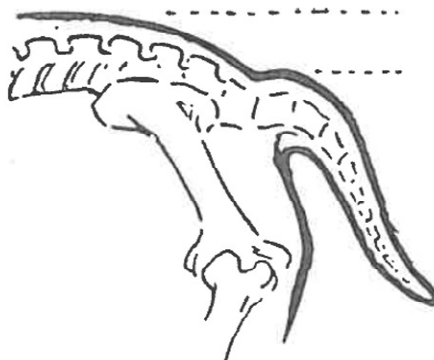


Fig 39

Det finnes en almen spredd misforståelse at "skruhalen" (kink eller screw tail) skal være den rette bulldoghale slik som vist i figur 40, men dette er ikke korrekt og ikke ønskelig. Med en for rett rygglinje følger oftes også et for høyt ansatt halefeste slik som vist i figur 41 og 42. Halen skal ikke bæres høyere enn rygglinjen slik som hvis i figur 42, såkalt "gaily carried tail" eller "gay tail".



Fig 40

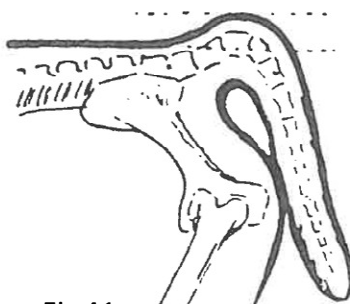


Fig 41

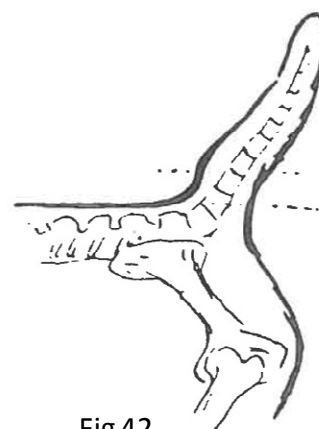


Fig 42